

Lumea[®]
C

nr. 8 (214)
august 2021 / 6 lei

credintei

Magazin ilustrat



DRAGOMIRNA

Istorie, sfințenie,
simbol național



INTERVIU ȘTEFAN COLCERIU

Patericul egiptean,
o nouă traducere



GABROVO

Povestea unui ierarh
ieșit din tipare

SĂRBĂTOARE ÎN UCRAINA



Mare pelerinaj la Kiev și Pecerska



5 948492 150016

Muzeul Mănăstirii Sinaia

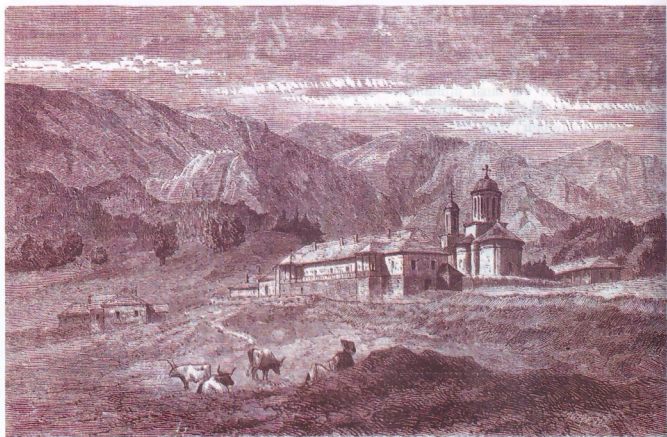
Este greu de crezut, dar a fost o vreme în care Sinaia era un loc izolat, locuit doar de călugări, iar munții erau arareori traversați de negustori, cu mari greutate, căci drumul era aproape impracticabil. Totul s-a schimbat în 1846, când domnitorul Gheorghe Bibescu a început să construiască un drum pe valea superioară a Prahovei, care avea să unească Țara Românească și Occidentul, prin Brașov. Dintr-o dată, mulțimi mari de oameni au început să folosească această șosea, inclusiv pentru a merge la băi în Secuime.

De aceea în partea de sud a mănăstirii, spre orașul de astăzi, a fost construit un arhondaric (o casă de oaspeți monahală) pentru cei fără dare de mână, căci cei cu posibilități financiare foloseau puținele hanuri din zonă. Acesta a început a se ridica în 1846 și a fost finalizat, cu tot cu

mobilier, în 1848, cuprinzând 11 camere (Ierom. Dorothei Bertescu, „Partea tradițională relativă la mănăstirea Sinaia”, în *Sinaea. Istoria Sfintei Monastiri*, de Arhim. Ghenadie Enăceanu, București, Tipografia Ștefan Mihăilescu, p. 131). Imediat însă, în 1849, clădirea a fost folosită drept cazarmă

și depozit de armament de armata rusă care venise să înăbușe revoluția maghiară, iar în timpul Războiului Crimeii (1854-1858) a fost ocupată de armata austriacă.

Între anii 1871 și 1883 arhondaricul a găzduit familia regală a României și musafirii acesteia (până a fost inaugurat Castelul Peleş), mai exact





aici locuiau domnișoarele de onoare din suita Reginei Elisabeta.

Clădirea are trei uși, dintre care cea din centru este a muzeului. Acesta mai are o încăpere, fosta sufragerie regală, unde luau masa cu toții. Sufrageria a fost împodobită de regină cu frumoase portrete ale diverșilor mușafiri, desene care se păstrează și astăzi. Al. Tzigara-Samurçaș s-a ocupat de organizarea acestui spațiu, înainte de 1908 (Al. Tzigara-Samurçaș, „Cronica artistică: Monumentele noastre: Mănăstirea Sinaia”, în *Convorbiri literare*, București, august 1908, nr. 8, anul XLII, p. 202). Dorim să reintroducem în circuitul turistic această încăpere, devenită depozit al muzeului după 1948.

Destinația de arhondaric a rămas până astăzi pentru camerele din dreapta, iar

camerele din extremitatea stângă au fost de asemenea arhondaric. În timpul Patriarhului Justinian Marina aici trăgeau copiii acestuia, Silvia și Ovidiu, până prin anii '80, când s-a organizat în această încăpere un depozit de carte și icoană veche din parohiile din județul Prahova. Cărțile au fost duse de curând la Biblioteca Sfântului Sinod. Întreaga clădire va intra în reparații și dorim și o reorganizare a muzeului, cu mansardarea podului și utilizarea terasei „Nicolae Iorga” – îi plăcea mult marelui istoric să privească Sinaia de aici...

Regele și regina își aveau dormitoarele în clădirea din stânga bisericii mari, spre Peleș, unde uneori mai trăgea și poetul Vasile Alecsandri. Lângă altarul bisericii mari au mai fost ridicate două clădiri, în aceeași perioadă a

construcției Castelului Peleș, pentru Curtea Regală, dărâmate apoi.

Pentru Carol I și Elisabeta, Sinaia a fost locul unde și-au crescut fetița, care din nefericire a decedat la doar patru anișori, de scarlatină. De aceea aveau și mulți mușafiri, căci regele încerca să o facă pe regină să treacă peste marea ei durere...

În 1888 este ales ca stareț ieromonahul Nifon Popescu, cel care avea să devină unul dintre cei mai importanți stareți din istoria Mănăstirii Sinaia. El a reorganizat biblioteca, a atras numeroase donații de carte și a amenajat colecția muzeală, cuprinzând obiecte de la mai multe biserici și mănăstiri ce se aflau sub oblăduirea Eforiei Spitalelor Civile. Era o expoziție permanentă a Eforiei, deschisă și la

inițiativa Regelui Carol I, care își plimba deseori ambasadorii și musafirii aici (Cartea de Aur a mănăstirii poartă numeroase semnături valoroase, între care îi găsim pe toți suveranii României, de la Carol I la Mihai, cu reginele lor Elisabeta, Maria și Elena). După 1948 a devenit muzeu cu expoziție permanentă al Mănăstirii Sinaia (prin desființarea Eforiei).

Nu știm exact în ce an a fost inaugurat muzeul, dar sigur a fost după 1895, când s-a făcut mare sărbătoare pentru aniversarea a 200 de ani de la sfințirea bisericii vechi, cu prilejul hramului acesteia, Adormirea Maicii Domnului. S-a păstrat programul zilei, iar inaugurarea muzeului nu este menționată (D. Stăncescu, *Schiță istorică a Monastirei Sinaia*, Tipografia Gutenberg, București, 1895,



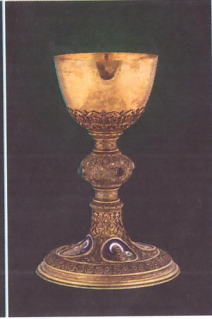
p. 8.). La fel, în monografia *Sinaia, 15 August 1695-1895*, de A. G. Găleşescu, tipărită în chiar acel an, întemeierea muzeului era menționată ca un deziderat (dar starețul

deja strângea obiecte de preț de câțiva ani, știm asta din corespondența timpului, păstrată în arhiva mănăstirii).

În organizarea muzeului a fost implicat și Nicolae Iorga. Muzeul cuprinde doar două încăperi și are peste 100 de exponate, din care le voi prezenta doar pe cele mai importante. Este cel mai vechi muzeu mănăstiresc din România și unul dintre primele din țară și conține o superbă colecție de icoane vechi, dintre care trei de Sfântul Pafnutie Pârnu Mutu, 1693, alături de alte obiecte bisericești.

De la intrare, spre dreapta, primul panou cuprinde mai multe obiecte, dintre care menționăm un desen al mănăstirii, de la 1859, fotografii cu obștea și cu mănăstirea de la sfârșitul secolului al 19-lea, precum și un frumos autograf lăsat de Regina





Elisabeta în Cartea de Aur, vol. I: „Dulcele sunet al toacei și al clopotelor monastirei m-au urmat până la Castel cu duoasa amintire a zilelor petrecute în liniște și adăpost, lângă oameni sfinți! Elisabeta, Carol, Castelul Peleş, 20 oct/ 2 nov 1906”.

Prima vitrină conține un potir din argint aurit, email și pietre scumpe, realizat de Atelierul Brunswick din Saxonia de către Heinrich Wurm și dăruit de Regele Carol I, cu prilejul logodnei Principelui Moștenitor Ferdinand cu Prințesa Maria, nepoata Reginei Angliei și a țarului. Alături este o *Evanghelie* ferecată în 1911 de Theodor Radivon, din argint aurit și email, în culorile naționale. Este unicat, fiind făcută special pentru Sinaia, căci are înfățișate pe cele două coperte ambele biserici ale mănăstirii, cu hramurile lor. Deasupra vitrinei se găsește o icoană a Sfintei Elisabeta, împodobită cu o frumoasă broderie, realizată în mănăstire sau la Peleş de

Regina Elisabeta și de doamnele sale de onoare.

Următoarea vitrină adăpostește o mitră realizată de brodeza favorită a Reginei Elisabeta, Anna Roth, la sfârșitul secolului al 19-lea, cu fir de aur și argint, mătase și pietre scumpe. Mai departe sunt expuse cele două Tăblițe de la Sinaia aflate în posesia noastră, pentru amatorii de legende locale.

O altă vitrină conține un superb chivot, din argint aurit, realizat de Theodor Radivon, reprezentând macheta celebrei biserici a lui Manole de la Curtea de Argeș, cu însemnarea: „Dăruită de Sevastia Costescu Monastirei Sinaia, 1898”. Icoanele de după chivot au fost realizate la Moscova și poartă însemnarea slavonă: „1703, am scris eu, Zugravul Tihan Ivanov”. Ele au împodobit sute de ani catapeteasma bisericii vechi a Mănăstirii Sinaia, iar ferecăturile lor au rămas acolo, pe actualele icoane, care sunt mult mai noi.

În mijlocul primei încăperi se află o frumoasă vitrină de lemn care adăpostește o valoroasă colecție de paftale. Una dintre ele, circulară, aparținut domnitorului Șerban Cantacuzino, fiind o moștenire de familie. Este realizată în fildes traforat și are un smarald și un diamant. O altă pafta, din metal comun, argintat, aparținut starețului Damaschin, aromân, iar paftaua cu cornaline și cordon cu fir, din 1868, a fost a arhimandritului Ghenadie Pârvolescu, nepot al Sfântului Pafnutie Pârvo Mutu Zugravul, călugăr de la Sinaia și stareț la schiturile prahovene Lespezi, Poiana Câmpina și Brebu.

Peretele care desparte cele două încăperi ale muzeului nostru ne prezintă o dăruire realizată de regină și de doamnele sale de curte pentru biserica noastră cu hramul Sfânta Treime. Deținem mai multe broderii realizate pentru sfințirea din 1903. Partea din spate a broderiei este și ea

expusă și conține pomelnicul Reginei Elisabeta și al doamnelor sale de onoare.

Pe același perete este și o reproducere, în tablou, a Columnei lui Traian. Câte discuții despre etnogeneza românilor vor fi purtat regii și reginele României cu musafirii lor! Este una dintre piesele care făceau parte din colecția despre care vorbea Al. Tzigara-Samurçaș în 1908: „La secțiunea ecleziastică se adaugă partea etnografică sau de artă românească a Muzeului. De remarcat sânt aici câteva scoarțe vechi românești cu izvoade și culori admirabile” (Al. Tzigara-Samurçaș, *op. cit.*, p. 201). Partea de etnografie a fost desființată, probabil la venirea comuniștilor la putere, căci erau și multe obiecte legate de familia regală, scoase din depozit abia după '89.

A doua încăpere continuă cu icoane, dintre care se remarcă două, de mari dimensiuni, lucrate la Moscova de Tihan Ivanov, în 1702. Sunt cu siguranță dăruite de ctitorul mănăstirii, Marele Spătar Mihai Cantacuzino, probabil achiziționate de frații Corbea, David și Teodor, ambasadori ai Țării Românești la Sankt Petersburg, chiar din 1702. Tatăl celor doi, preotul Ion Corbea din Șcheii Brașovului, era deja călugăr la Sinaia, sub numele de Iosif Ieromonahul.

În cea de a doua vitrină din această încăpere sunt două cărți de muzică psaltică, tipărite în 1823, la Viena, de Macarie Ieromonahul. Sunt

SEPTEMBRIE 1912

ILUSTRATUNEA ROMÂNĂ

147



Desenurile M. S. Reginei pe sticlăle Mănăstirii din Sinaia



Desenurile M. S. Reginei pe sticlăle Mănăstirii din Sinaia

primele cărți de muzică în limba română, *Irmologhionul* și *Anastasimatarul*, iar Macarie este considerat cel mai important psalt român. Mănăstirea are o bogată colecție de tipărituri și manuscrise psaltice, cântarea fiind una dintre ocupațiile de bază ale călugărilor, care săvârșesc slujbe de trei ori pe zi, în fiecare zi.

În vitrina următoare se remarcă un *Minei* (carte care cuprinde slujbele sfinților

dintr-o lună, în acest caz aprilie) tipărit la Veneția, deci grecesc, în 1685 și care este deschis la final, unde se află autograful ctitorului și mențiunea că aparține Mănăstirii Sinaia „de sub Muntele Buceaci”. Biblioteca mănăstirii deține mai multe tipărituri slavone realizate la Moscova, Kiev și Lvov în secolul al 17-lea. *Molitfelnicul* moscovit din 1698 poartă, în mai multe

DESEMNUMILE M. S. REGINEI

DELA M-rea SINAIA

Cele trei clișeuri alăturate reproduc niște vechi dar foarte interesante desemnuri ale M. S. Reginei, care credem că meritau să fie împropățate.

Se știe că încăperile în care se află azi muzeul mănăstirii din Sinaia au fost locuite în timpul verei, din 1871 și până la terminarea Castelului Peleş, de Regele și Regina noastră. Ca o amintire a acestor vremuri petrecute în chiliile monăstirești, au rămas într'una din sălile Muzăului de azi portretele desenate de Regina cu creionul pe chiar zidul vâruit. Sunt portretele oaspeților familiei domnitoare, pe cari Regina, seara la lumina lumânărilor, le fixa pe perete. După cum singură poveștește, Regina, care nu luase nici o lecție de desen, se căznea să urmeze la început umbra figurilor pe zid. Văzând însă diformarea ce se obținea astfel, S'a încumetat a le picta cu mâna liberă. Primele portrete astfel obținute sunt numai de profil; în curând însă Domnița reuși a desena și figurile din față, dându-le în totdeauna o uimitoare asemănare. Cu plăcere regăsim astăzi portretele celor mai însemnați bărbați ai acelor vremuri, fixate fără nici o ordine, din fuga creionului, dar cu multă vervă, pe peretele cel alb. În porțiunea de zid aci reprodusă vedem sub No. 1 pe Măria Sa Domnitorul Carol I, iar sub No. 47 pe însăși Domnița Elisabeta, sub No. 18 pe adânc cugetătorul filosof și critic d. Titu Maiorescu, alături de generalul Haralambie (11) și Greceanu (27), pe Th. G. Rosetti (52), Dr. general Teodory (43), Davila (37), etc., d-nele Zœe Bengescu (13 și 25), general Poenaru (24) și Băicoianu (26), Teodor Văcărescu (17), colonel Filiti (19), Nicu Moscu (20), etc.

Mijlocul e ocupat de următoarea scenă: Dr. S. Ștefănescu cu o foarfecă vrea să scoată ochii prefectului județului de pe vremuri, care nu voia să vadă starea deplorabilă în care se aflau drumurile departamentului său. Generalul Davila (37) ajută, susținând capul vinovatului, pe când din dreapta intervine mâna generalului Florescu, care împiedică executarea oribilului plan.

Cele două ziduri, cuprinzând peste 80 de portrete, sunt azi ferite sub sticlă de ori ce deteriorare, păstrându-se astfel viitorimei aceste plăcute amintiri ale unui trecut care, deși nu prea depărtat, începe să treacă în domeniul istoriei pentru generațiile tinere de azi.

Al. Tzigara-Samurcaș.

locuri, semnătura ctitorului și menținea: „Acest molitvelnic iaste al Sfintei Mănăstiri Sinaia de supt muntele Buceaciuului. 22 iulie anul 7213 (1705)”.

Urmează trei icoane pictate de Sfântul Pafnutie Pâr-vu Mutu Zugravul, cel mai importat pictor bisericesc român: Duminica Tuturor Sfinților, Adormirea Maicii Domnului și Sfânta Treime la stejarul Mamvri, probabil în 1693, când a pictat și biserica veche a Mănăstirii Sinaia. Iar vitrina de sub icoana Sfintei Treimi conține *Biblia de la București, 1688*, prima *Biblie* tipărită în limba română.

În dreapta acestei vitrine se găsește o alta, cu două cruci, dintre care una în lemn sculptat, argint filigranat, cu smaralde și corali a fost realizată la Ioanina, în Grecia (probabil de meșteri aromâni, care erau meșteșugari celebri în Balcani). A doua cruce prezintă o particularitate interesantă: are sculptată icoana Adormirii Maicii Domnului, hramul bisericii noastre vechi. Ambele sunt de la sfârșitul secolului al 17-lea.

A treia vitrină din acest rând conține trei cruci, dintre care atrage atenția cea din mijloc, din sidex, lucrată în Levant, probabil la Betleem. Ea atestă desele vizite ale românilor la Locurile Sfinte. De altfel, și ctitorul Mihai Cantacuzino a fost acolo, și de la Muntele Sinai și-a primit mănăstirea noastră numele... El a fost însoțit de mama sa Elina, fiica Domnitorului Radu Șerban și de sora

sa Stanca, mama Domnitorului Sfânt Constantin Brâncoveanu, ceea ce înseamnă că a fost probabil primul pelerinaj al unor doamne din Țara Românească la Ierusalim. Și cu siguranță cititorul a adus obiecte bisericești din acel pelerinaj, probabil veșminte proțești, dintre care unele sunt expuse în prima încăpere.

Peretele dinspre curtea interioară ne prezintă trei icoane unice în România, căci au ramele împodobite cu sedef, în stilul levantin. Au fost realizate cel mai probabil la București (scrisul de pe ele este în limba română), de un important pictor bisericesc, Silvestru, Patriarhul Antiohiei, între 1724 și 1766. Pe la 1747 se știe despre acest Patriarh că a pictat la București o icoană pentru Biserica Sfântul Spiridon – Vechi, pe atunci mănăstire-metoc al Patriarhiei Antiohiei. Iar în Țara Românească el a rămas cel puțin încă doi ani.

În centrul încăperii se află trei vitrine care adăpostesc o frumoasă colecție de candelă de argint, realizate în stilul cantacuzino-brâncovenesc. În prima vitrină se află o cruce rămasă de la starețul Sinăii, arhimandritul Iustin (în funcție între 1802 și 1829), ucenic al Sfântului Paisie Velicicovschi. De numele lui Iustin și al altor monahi veniți de la Neamț după moartea marelui lor învățător (1794), ca arhimandritul Gherasim Rătescu (devenit mai apoi Episcop al Buzăului) sau ca ieromonahul Meletie, traducător din limba greacă,



se leagă înflorirea obștii sinaite, care avea să ajungă, la mijlocul secolului al 19-lea, la 81 de viețuitori!

Ultima vitrină din centru ne prezintă o cățuie (o cădelniță folosită de monahii nehirotoniți la unele slujbe) realizată special pentru biserica noastră mică, având gravată icoana hramului acesteia, Adormirea Maicii Domnului, precum și însemnarea chirilică „Mănăstir(e)a Sinae”.

Apoi vedem o cruce de doi metri, din lemn de tei aurit și pictat, sculptată de Constantin Babic. A stat mai bine de 100 de ani în altarul bisericii mari, făcând parte din mobilierul original al acesteia din 1903, și

era scoasă în Vinerea Mare în mijlocul bisericii. Fragmentele de iconostas brâncovenesc, din lemn sculptat și suflat cu aur, din spatele crucii, provin de la o biserică necunoscută, de secol 18.

Scaunele, din lemn de stejar, cu grifoni, sunt sculptate de Regele Carol I, care avea această pasiune, moștenită și de urmașul său la tron, Ferdinand. Masa acestui set se găsește la mine în chilie (fosta cameră a Regelui Carol I, în timpul construirii Castelului Peleş) și la ea am scris această scurtă prezentare a Muzeului Mănăstirii Sinaia...

Protos. Dr. Mihail HARBUZARU

