

c/3

# CALENDARUL \* SINAIA

\* \* \* ORAȘULUI

PE ANUL



AUTOR *Agapie Alex*  
VOL *Calendar pe 1905*  
No *1537* ANUL *1905*

COPRINZÂND

și o descriere a localităților:

\* Bușteni, Azuga, Predeal, Câmpina, \*  
Buștenari și Comarnic.

BIBLIOTECA CENTRALĂ REGIONALĂ  
PLOIEȘTI

EDITURA ALEX. AGAPIE

SINAIA

210652

\* Institut de arte grafice „Eminescu”. București





### P. S. S. ARHIMANDRITUL NIFON

Superiorul Monastirei Sinaia, este unul dintre cei mai de frunte prelați. Ales superior al Monastirei Sinaia, de aproape 15 ani, a dat suficiente și adevărate dovezi de un bun și evlavios păstor al religiei și sufletelor creștinești. Președinte al Societății Carpantine *Sinaia*, a lucrat și lucrează în mod foarte stăruitor pentru dezvoltarea activității acestei instituțiuni menită a aduce mari servicii localităților din jurul Sinaiei.

Pe lângă îndeplinirea cu dragoste și sfințenie a datoriilor ce-i incumbă sarcina sa de superior al Monastirei, P. S. S. Arhimandritul Nifon, mai e și profesor de religiunea ortodoxă a micilor Principi pe timpul verei, când A.A. LL. se găsesc în Sinaia.



## Monastirea Sinaia

În anul 1695 Marele Spătar Mihail Cantacuzino, zidi sfânta monastire Sinaia, după forma și asemănarea monastirei „Sinaia” din muntele Horebu (Arabia), cu hramul Adormirea Maicei Domnului și făcând chilioare cu zid de jur împrejur pentru odihna și paza călugărilor.

Înălțimea zidului era de 5 stânjani și clopotnița ca de 7 stânjani, cu o odaie cu ferestre mici ca de fortăreață, iar pe din afară cu două galerii de lemn în cari ședeau vara arnăuții, trimeși de stăpânire, pentru paza monastirei de tâlhari. Sub clopotniță era poarta de intrare de o înălțime de 12 palme și de o lărgime de 8 palme, cât putea a merge omul cu calul împovărat, care poartă de lemn de tufan tare cu stâlpi de piatră, se ținea închisă ziua ca și noaptea.

Prin actul de fundațiune (1695), spătarul Mihail Cantacuzino, stabilește modul de cărmuire al Monastirei și institue un stariț, care să îngrijească și să administreze monastirea și bunurile ei, sub purtare de grijă a episcopilor monastirei Colțea din București. Starițul să fie ales de obștea călugărilor, însă confirmat de Episcopii monastirei Colțea.

Cine a fost Spătarul Mihail Cantacuzino?

Spătarul Mihail Cantacuzino, născut la 1650 și mort la 1716, este fiul Postelnicului Constantin Cantacuzino și al Elenei, fiica lui Radu Șerban Basarab Voevod.

Schitul împreună cu chiliile, afară de clopotniță, există și acum, însă cu modificările

ce a suferit în cursul anilor, și formează un quadrilater, încongiurat de toate părțile cu ziduri groase, compus din biserica din mijloc, paraclis și chilii pentru călugări, toate cu ferestre mici ca de fortărețe, păstrind și acum aparințele mai mult ale unei cetăți, destinată a fi de pază contra tâlharilor și a năvălitorilor.



Monastirea Sinaia, recondiții în 1901—903

La 1843, Domnitorul Gheorghe Bibescu, vizitează monastirea Sinaia și pune în lucrare în 1847 începerea șoselei pe apa Prahovei de la Câmpina, până în Predeal spre Brașov.

În primele vremuri, comunicația de la Predeal până la Comarnic, se făcea pe o potecă îngustă, abia cât merge omul călare, iar tran-



sportul mărfurilor se făcea pe cai. Tot în 1843 se zidește pe platoul mănăstirii Sinaia o biserică nouă, cu patronul Sfânta Treime, care se termină în 1846 și se construiește un șir de clădiri spre miază-noapte și spre miază-zi, cari formează al doilea quadrilater al mănăstirii.

Odată intrat în interiorul quadrilaterului prim, la care străbați prin o poartă așa de mică, încât abia poate trece omul, se observă deodată chiliile călugărilor, de jur împrejur joase și cu ziduri groase, o bisericuță în mijloc, un paraclis și o fântână cu apă limpede și rece.

Schitul a avut odată pînă la 70 călugări, acum însă el nu mai are decât 20 și este sub îngrijirea și conducerea unui superior cu titlul de Arhimandrit.

Al doilea quadrilater există numai din anul 1846, în care avem de observat clopotnița de la intrarea în mănăstire, care s'a zidit în anul 1891, casele despre Nord cu o plăcută vedere spre Peleş și Bucegi, destinate pentru locuința Superiorului și a o parte din slujitorii bisericești, care s'au zidit de odată cu biserica din mijloc tot la 1846.

Biserica din mijloc, a cărei reconstruire începută în anul 1900, s'a terminat în 1903.

Restaurarea în interior s'a făcut în stil bizantin, ceea ce se vede din pictură, din tămplă și din mobilierul bisericești. Ea este cât se poate de bine reușită, atât în ce privește coloritul, cât și formele arhitecturale și este luminată cu electricitate. Bogăția interiorului, vasele, odoarele și costumele bisericești cu care este înzestrată, îi asigură un loc de frunte între primele biserici din România.

În anul 1903 Maiu 26, a avut loc sfințirea acestei mănăstiri, la care au participat MM. LL. Regele și Regina, cum și AA. LL. Regale Principele Ferdinand și Principesa Maria. Serviciul divin a fost săvârșit de către I. P. S. Mitropolit Primat al României, încongiurat de un numeros cler.

După terminarea serviciului religios MM. LL. Regele și Regina, cum și AA. LL. Regale Principii Moștenitori, au eșit în ușa bisericești, de unde M. S. Regele a rostit următoarea cuvintare :

„Peste două veacuri au trecut de când Spătarul Mihail Cantacuzino, a ridicat aici, în mijlocul pădurilor nepătrunse, o bisericuță cu chilioare, înconjurată cu ziduri, ca loc de re-culegere și liman de odihnă și adăpostire pentru trecătorii rătăciți. Sute de ani acest sfânt așezământ a rămas departe de zgomotul lumii, ferit de vijeliile ce s'gduise țării.

„Mai tîrziu, cînd mișcarea comercială între România și Transilvania a început a se dezvoltă, s'a mărit schitul și s'a clădit încă o biserică mai încăpătoare, care a atras mii de credincioși din toată împrejurimea.

„Scumpe și dulci amintiri ne leagă de această veche biserică, acum dărîmată, în care am înălțat cu Familia Mea, mai bine de un sfert de veac, rugile noastre către Atotputernicul.

„În acest lung șir de ani, mănăstirea Sinaia a fost scaunul Meu Domnesc, primind ast-fel o sfințire istorică.

„În acest timp, doi ani după războiul glorios pentru neatîrnare, valea Prahovei a fost înzestrată cu calea ferată, care a legat această regiune, odinioară sălbatică, cu țara și strei-



nătatea, și s'a ridicat Castelul Peleşului, devenit Leagănul Dinastiei Române. Tot atunci ca prin farmec, s'a înființat la poalele monastirei, un orașel care 'l încinge cu un brâu minunat.

„Astfel pustia, vecinic cutreerată de tâlhari și făcători de rele s'a preschimbat în adevărat raiu, al cărei renume trece departe peste hotarele României.

„În fața acestui avânt neașteptat, Eforia a hotărît să reclădească biserica cea mare pe vechile ei temelii.

„După o trudă de mai mulți ani, o biserică nouă, bogat împodobită, se înalță astăzi înaintea ochilor noștri; ea strălucește cu o nouă splendoare, vrednică de dezvoltarea și însemnătatea locului și din turnurile sale clopotele răsună departe prin munți și văi, chemând iarăși pe credincioși la slujbă.

„Bisericile și mănăstirile sunt aproape singurele monumente ce ne-au rămas din trecut; ele au astfel o însemnătate deosebită pentru istoria Patriei, căci inscripțiunile păstrate pe zidurile lor, au fost de multe ori singura călăuză a istoricului pentru a determina domnia Gospodarilor, obârșia neamurilor, cărmuirea Vlădicilor și faptele războinice.

„Fie că această frumoasă biserică, astăzi târnosită, cu hramul Sfintei Treime, de Înalt Prea Sfinția Sa Mitropolitul Ungro-Valachiei, Primat al României, în al 38-lea an al domniei Mele, să amintească încă în vremurile cele mai depărtate marea epocă a redeschetării naționale, a neatârării și înălțării României.

„Rog pe Dumnezeu să binecuvinteze acest



GHIȚĂ IONESCU

Perceptorul fiscal al Circumscripției a 18-a Sinaia, îndeplinește această funcție de încredere de aproape 12 ani, dând totdeauna cele mai bune probe de cinste, exactitate și corectitudine, față de superiorii săi, cum și de societatea ce-l înconjoară. A luat parte în campania din 1877-78, de unde a primit următoarele decorațiuni: Crucea Trezorerii Dunării, Virtutea Militară, Independența comemorativă Rusoasă și Serviciul credincios Cl. I.

Particularități: iubit de toți contribuabilii circumscripției sale, cu care se poartă foarte bine, îngăduindu-i până la limita posibilității; de asemenea se bucură printre toată populațiunea locală de o mare încredere, fiind iubit de toți în genere.



sfânt locaş, ridicat în creierii Carpaţilor spre cinstea şi slava lui.

„Voiu păstra o amintire scumpă de această frumoasă serbare, la care cu o vie plăcere am luat parte şi mulţumesc călduros Eforiei de însemnatul ei sprijin pentru dezvoltarea şi înfrumuseţarea Sinaiei de care ne putem mândri astăzi şi pe care o privesc ca un adevărat mărgăritar al regatului României“.

### Castelul Peleşor<sup>1)</sup>

La o mică distanţă de Castelul Peleş, spre Vest, într'o splendidă poziţiune, se află situat *Castelul Peleşor*, reşedinţa de vară a A. A. L. L. Regale Principii Moştenitori, a cărui construcţiune s'a început în anul 1899 şi s'a terminat şi inaugurat în anul 1903 Maiu 26.

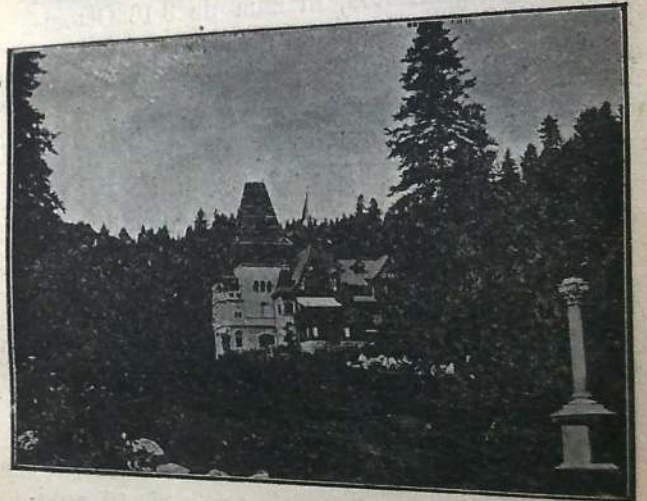
Acest măreţ castel este construit în stilul renaşterii germane şi este pe cât se poate de bine reuşit. Interiorul celor 70 camere în care se află împărţit Castelul Peleşor, sunt în stil modern, în cari se vede domnia gustului Principesei Maria. Culorile vii şi vesele ale pereţilor te fascinează şi tot ce arta nouă a produs mai artistic şi de cel mai bun gust, întâlneşti în acest castel.

Aci, în adevăr, găseşti tocmai opozitul stilului serios şi feudal al Castelului Peleş. Aceasta însă nu esclude, ca luxul artei moderne, să domine pretutindeni şi în orice obiect.

Găsim de admirat: *Sala în stil maur*, eu

1) *Sinaia şi împrejurimi*. — Al. G. Gălăşescu.

pereţi de gyps marmorat, iar tavanul, căminul şi o fântână mai presus de orice laude. Camera de joc a Principeselor, pe pereţii căreia se află o bandă, pe care sunt desenate toate animalele, iar căminul are un tablou, în acelaş gen, reprezentând nişte frumoase lebede pe lac. Camera de aur a Principesei care dă într'un balcon cu o vedere splendidă



Castelul Peleşor

spre munţi. Tavanul în formă de alcov, pe unde străbate lumina electrică. Totul în această cameră este plin de artă, așa că te uimeşte. Neîndoios că castelul conţine afară de aceasta şi alte camere, atât pentru Principe, pentru Principesă, pentru invitaţi, cât şi pentru suitele Alteţelor Lor. În fine, în întregul Castel